

Bekymringsbarometer

2-5 år



Normativ adfærd:

- Udviser alderssvarende optagethed af seksualitet
- Leger seksuelle lege med jævnaldrende børn, som er præget af ligeværdighed, jævnbyrdighed, gensidighed og nysgerrighed
- Interesse i seksuelle lege afbalanceret i forhold til andre aktiviteter
- Siger frække ord
- Tager på familiemedlemmers kønsdele og bryster
- Undersøger sig selv
- Leger far, mor og børn
- Udforsker forskellene mellem drenge og piger
- Leger doktorlege med seksuelt indhold, hvor man undersøger hinanden
- Spørger om køn og forplantning
- Stimulerer sig selv ved at røre ved kønsorganer eller gnide dem mod noget
- Viser sig frem
- Kan have erektion

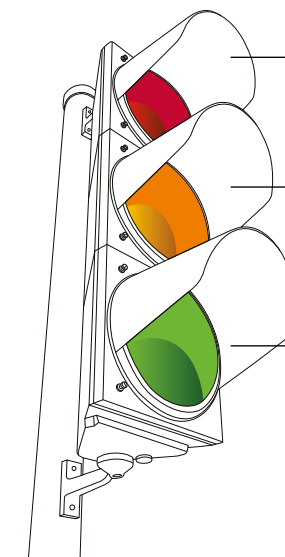
Adfærd, der kræver skærpet opmærksomhed og indgriben:

- Udviser overdreven interesse for eller overdreven optagethed af seksuelle aktiviteter
- Foretrækker seksuelt grænseoverskridende adfærd frem for andre mere alderssvarende aktiviteter/lege
- Udviser seksuel adfærd, som adskiller sig fra andre børns/unges naturlige nysgerrighed
- Udviser ikke alderssvarende viden om seksualitet, fx påfaldende fremmelig eller voksen viden om sex
- Indgår i seksuelle aktiviteter, hvor der er tydelig forskel i alder, modenhed og intellekt imellem de børn, som indgår
- Leger seksuelle lege, som fører til beklagelser fra andre børn
- Er primus motor i de seksuelle lege
- Slikker på andre børns kønsorganer eller opfordrer andre børn til at gøre det på sig selv
- Er fikseret på sex, taler og tegner emnet meget hyppigt
- Tvangspræget onani
- Leger vedvarende med afføring
- Dæmper på trods af kraftig irettesættelse fra voksne ikke sin adfærd

Adfærd, der kræver øjeblikkelig indgriben:

- Når et offer fortæller om overgreb fx i form af orale, anale eller vaginale penetrationer eller anden intimiderende fysisk krænkelse
- Får andre børn til at deltage i seksuelle aktiviteter ved at bruge fysisk tvang eller true dem
- Udøver seksuelle handlinger mod andre, der gør ondt
- Leger kønsrolle-lege på en vred og aggressiv måde
- Finder nemme ofre – fx andre børn der er svagere
- Reagerer på krise (fx vold i hjemmet) ved at foretage seksuelle handlinger på andre børn, der ikke deltager frivilligt
- Virker ligeglad, selvom dets handlinger skader eller gør ondt på et andet barn, eller det andet barn tydeligt er ulykkeligt
- Udviser seksuel adfærd, der virker tvangsmæssig eller aggressiv
- Prøver gentagne gange at få andre børn eller voksne til at berøre sine kønsorganer
- Tvinger andre børn til at lege doktor
- Tvinger andre børn til at tage tøjet af
- Prøver at gennemføre samleje genitalt eller analt
- Prøver gentagne gange at putte ting ind i egen eller andres vagina/anus - på trods af smerte og/eller irettesættelser fra voksne
- Er tydeligt seksuelt indladende/opfordrende overfor voksne
- Seksuel kontakt med dyr

Sådan læses bekymringsbarometeret:



Rød: Barnet eller den unge udviser adfærd, der kræver øjeblikkelig indgriben.

Orange: Barnet eller den unge udviser adfærd, som kræver skærpet opmærksomhed og eventuel indgriben.

Grøn: Barnet eller den unge udviser normativ og alderssvarende adfærd.

6-10 år



- Udviser alderssvarende optagethed af seksualitet
- Leger seksuelle lege mellem jævnaldrende børn, som er præget af ligeværdighed, jævnbyrdighed, gensidighed og nysgerrighed
- Interesse i seksuelle lege afbalanceret i forhold til andre aktiviteter
- Siger frække ord
- Spørger om kønsdele, bryster, samleje og om hvordan børn bliver til
- Onanerer skjult for de voksne
- Klæder sig ud som det modsatte køn
- Vil ikke have nogen ser på ved toiletbesøg, eller når det skifter tøj
- Blotter sig i leg for at være 'sej'

- Udviser overdreven interesse for eller overdreven optagethed af seksuelle aktiviteter
- Foretrækker seksuelt grænseoverskridende adfærd frem for andre mere alderssvarende aktiviteter/lege
- Udviser seksuel adfærd, der adskiller sig fra andre børns/unges naturlige nysgerrighed
- Udviser ikke alderssvarende viden om seksualitet, fx fremmelig eller voksen viden om sex
- Indgår i seksuelle aktiviteter, hvor der er tydelig forskel i alder, modenhed og intellekt imellem de børn, som indgår
- Leger seksuelle lege, som fører til beklagelser fra andre børn
- Er primus motor i de seksuelle aktiviteter
- Slikker på andre børns kønsorganer eller opfordrer andre børn til at gøre det på sig selv
- Er fikseret på sex, taler og tegner emnet meget hyppigt
- Tvangspræget onani
- Udviser overdreven interesse for pornografi
- Piller ved og gnider sine kønsdele offentligt
- Gnider kønnet mod møbler, andre mennesker el. lign.
- Bestikker, truer eller tvinger andre børn for at få dem til at deltage i de seksuelle aktiviteter
- Udleverer nøgenbilleder af sig selv via internettet og mobiltelefon
- Dæmper på trods af kraftig irettesættelse fra voksne ikke sin adfærd

- Når et offer fortæller om overgreb fx i form af orale, anale eller vaginale penetrationer eller anden intimiderende fysisk krænkelse
- Får andre børn til at deltage i seksuelle aktiviteter ved at bruge fysisk tvang eller true dem
- Udøver seksuelle handlinger mod andre, der gør ondt
- Leger kønsrolle-lege på en vred og aggressiv måde
- Finder nemme ofre – fx andre børn der er svagere og lokker eller truer til seksuelle aktiviteter
- Reagerer på krise (fx vold i hjemmet) ved at foretage seksuelle handlinger på andre børn, der ikke deltager frivilligt
- Virker ligeglad selvom dets handlinger skader eller gør ondt på et andet barn, eller det andet barn tydeligt er ulykkeligt
- Udviser seksuel adfærd, der virker tvangsmæssig eller aggressiv
- Prøver at gennemføre samleje eller indføre genstande analt/vaginalt
- Når der er stor aldersforskel (fx 9-årig dreng, som udviser seksuel adfærd over for et 4-årigt barn)
- Bliver aggressiv eller begynder at græde, hvis nogen ser på, at det skifter tøj eller går på toilettet
- Er tydeligt seksuelt indladende overfor voksne eller andre børn
- Seksuel kontakt med dyr
- Udleverer nøgenbilleder eller -videoer af sig selv og opfordrer andre til at gøre det samme
- Søger efter porno med voldeligt indhold eller porno, der viser overgreb mod børn
- Viser væsentligt yngre børn pornografisk materiale

Formålet med bekymringsbarometeret
Det overordnede formål er at nedsætte antallet af børn og unge, der bliver ofre for andre børns og unges seksuelle overgreb samt at forebygge, at børn og unge udvikler en seksuel overgrebsadfærd. Der kan bl.a. være tale om blufærdighedskrænkelser og beføling, men også grovere seksuelle krænkelse. Da en stor del af børn og unge med seksuelt bekymrende og krænkende adfærd selv har været udsat for overgreb, er det vigtigt at kunne genkende symptomerne og gribe ind så hurtigt som muligt.

Bekymringsbarometeret er et værktøj, der kan bruges, hvis I er i tvivl om, hvordan I skal tackle, eller hvor bekymrede I skal være over den adfærd, barnet eller den unge udviser. I vurderingen bør barnets funktionsniveau og generelle trivsel desuden altid tages i betragtning.

11-14 år

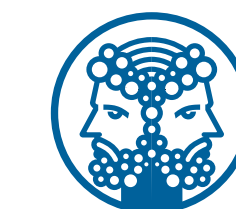


- Udviser alderssvarende optagethed af seksualitet
- Interesse i seksuelle aktiviteter afbalanceret i forhold til andre aktiviteter
- Siger frække ord
- Onanerer skjult for de voksne – måske flere sammen
- Er interesseret i de tekniske forhold omkring sex, forplantning mv.
- Gør alt hvad det kan for at skjule sin spirende seksualitet for forældre
- Bryder sig ikke om, at nogen ser på, når det skifter tøj eller er på toilettet
- Søger på internettet efter sider med seksuelt indhold og viser interesse for porno
- Har stor interesse for både sit eget og det modsatte køn

- Foretrækker seksuelt grænseoverskridende adfærd frem for andre mere alderssvarende aktiviteter
- Indgår i seksuelle aktiviteter, hvor der er tydelig forskel i alder, modenhed og intellekt imellem de børn, som indgår
- Indgår i seksuelle aktiviteter, som fører til beklagelser fra andre børn
- Indgår i seksuelle aktiviteter, som er forbundet med angst, skam og skyld
- Slikker på andre børns kønsorganer eller opfordrer andre børn til at gøre det på sig selv
- Bestikker, truer eller tvinger andre børn for at få dem til at deltage i de seksuelle aktiviteter
- Har et overdrevent forbrug af porno
- Taler meget åbent om sex
- Viser eller offentliggør foto eller film med sexindhold på mobiltelefon eller internet
- Prøver ukritisk gentagne gange at få andre børn, unge eller voksne til at berøre sine kønsorganer
- Prøver at gennemføre samleje genitalt eller analt
- Virker fikseret på sex – udover det for alderen ventelige for førpubertetsbørn
- Tvangspræget onani
- Er seksuelt indladende eller opfordrende over for voksne
- Udleverer nøgenbilleder eller -videoer af sig selv og opfordrer andre til at gøre det samme
- Dæmper på trods af kraftig irettesættelse fra voksne ikke sin adfærd

- Når et offer fortæller om overgreb fx i form af orale, anale eller vaginale penetrationer eller anden intimiderende fysisk krænkelse
- Får andre børn til at deltage i seksuelle aktiviteter ved at bruge fysisk tvang eller true dem
- Udøver seksuelle handlinger mod andre, der gør ondt
- Leger kønsrolle-lege på en vred og aggressiv måde
- Finder nemme ofre – fx andre børn der er svagere
- Reagerer på krise (fx vold i hjemmet) ved at foretage seksuelle handlinger på andre børn, der ikke deltager frivilligt
- Virker ligeglad, selvom dets handlinger skader eller gør ondt på et andet barn, eller det andet barn tydeligt er ulykkeligt
- Når der er stor aldersforskel (fx 14-årig dreng, som udviser seksuel adfærd over for et 6-årigt barn)
- Tvinger eller presser andre til seksuel adfærd
- Beføler andre unge og voksne og virker blufærdighedskrænkende
- Seksuel kontakt med dyr
- Tager imod betaling eller gaver for seksuelle ydelser
- Viser væsentligt yngre børn pornografisk materiale

Yderligere spørgsmål:



JanusCentret

Bryggervangen 55, 4. sal th
2100 København Ø
T: 3369 0369
info@januscentret.dk
www.januscentret.dk

JanusCentret

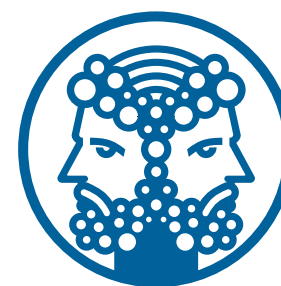
JanusCentret har til formål at forebygge seksuelle overgreb mod børn. Det sker ved at gribe ind så tidligt som muligt over for børn og unge, der har udsat andre børn for seksuelt grænseoverskridende handlinger og overgreb. Tilbuddet er også rettet mod forældre samt professionelle, der i kontakt med disse børn i forbindelse med deres arbejde.

JanusCentret tilbyder:

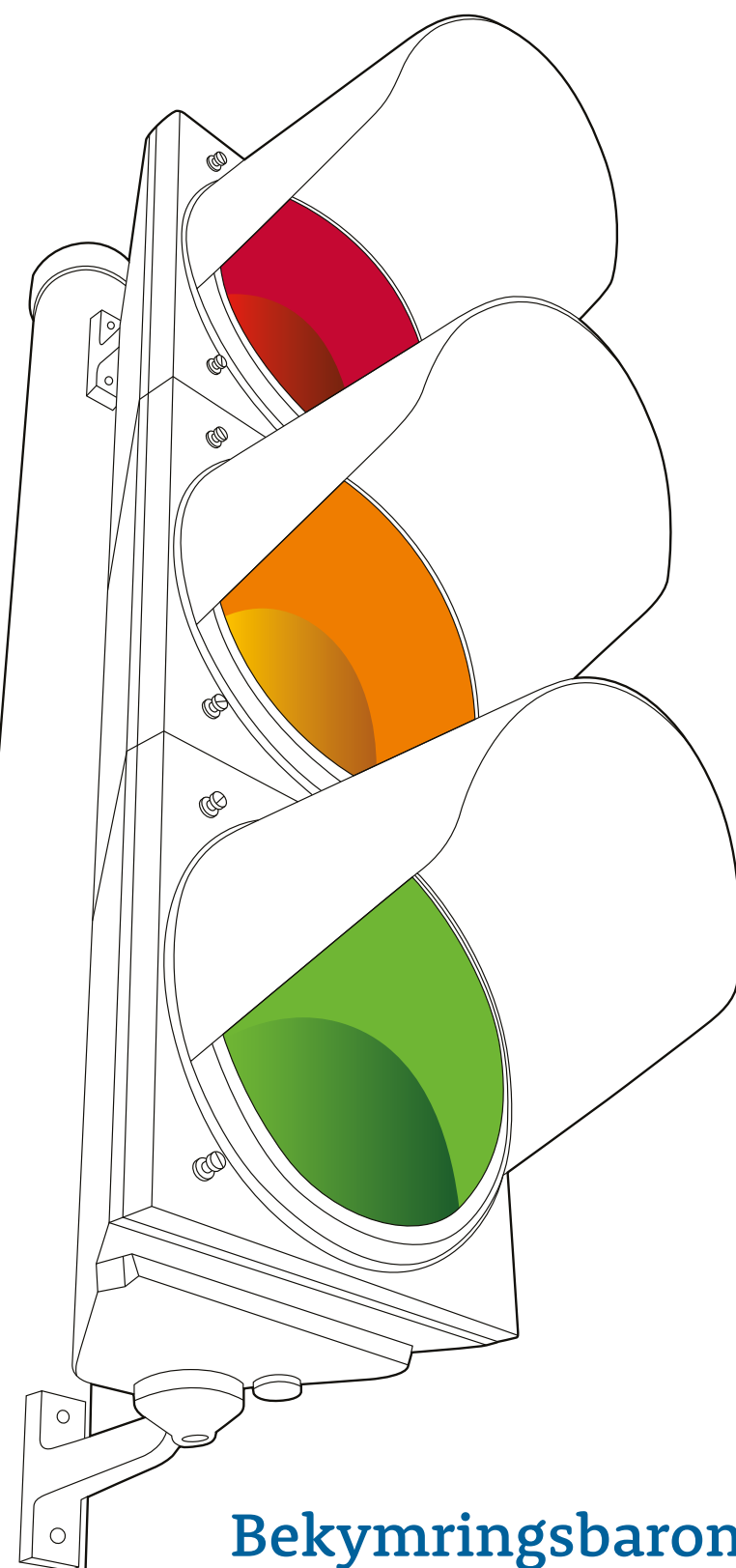
- Udredning for at vurdere behovet for indgriben og behandling
- Psykologisk behandling, både individuelt og i grupper
- Forældre- og familiesamtaler
- Mediation mellem offer og børn og unge med seksuelt bekymrende og krænkende adfærd
- Rådgivning, kurser og uddannelse til professionelle; sagsbehandlere, lærere, pædagoger og psykologer mv.
- Rådgivning til forældre, hvis barn har begået seksuelle overgreb
- Supervision til professionelle; pædagoger, psykologer, plejeforældre mv.

Henvielse af klienter til JanusCentret foregår i samarbejde med barnets/den unges sagsbehandler.

Læs mere på www.januscentret.dk, eller ring på tlf.: 3369 0369



JanusCentret



Bekymringsbarometer

Bekymringsbarometret er et værktøj, der kan bruges, hvis I er i tvivl om, hvordan I skal tackle, eller hvor bekymrede I skal være over den adfærd, barnet eller den unge udviser.

Grøn indikerer, at barnet eller den unge udviser normativ og alderssvarende adfærd.

Orange indikerer, at barnet eller den unge udviser adfærd, som kræver skærpet opmærksomhed og eventuel indgriben.

Rød indikerer, at barnet eller den unge udviser adfærd, der kræver øjeblikkelig indgriben.